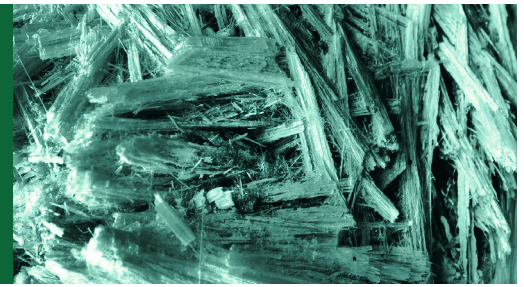


Não se Atreva a tocar em Amianto



Alguns materiais na sua habitação podem conter amianto. Quando o amianto é danificado ou perturbado, as fibras de amianto podem se espalhar no ar. Respirar essas fibras de amianto pode causar graves problemas de saúde.

É amianto?

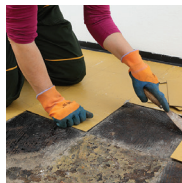
Os materiais que frequentemente contêm amianto incluem...



revestimento exterior



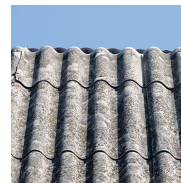
isolamento de tubagem



ladrilhos para pavimentos



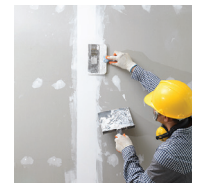
tetos de estilo pipoca



produtos para telhados



isolamento de sótão em vermiculite



paredes de gesso

Mandar testar ou tratar o material como se contivesse amianto.

Precisa de contratar um profissional licenciado em amianto para remover, reparar ou lidar com o amianto?



Habitações com três ou mais qualquer apartamento e prédios de um uso misto (prédios com uso comercial e residencial): Precisa de contratar um profissional licenciado em amianto.



Residência particular (habitações para uma ou duas famílias): É fortemente recomendado que contrate um profissional licenciado em amianto.



Antes da demolição de estrutura: Deve contratar inspetor licenciado em amianto para confirmar se há qualquer material que contenha amianto e removê-lo antes da demolição.

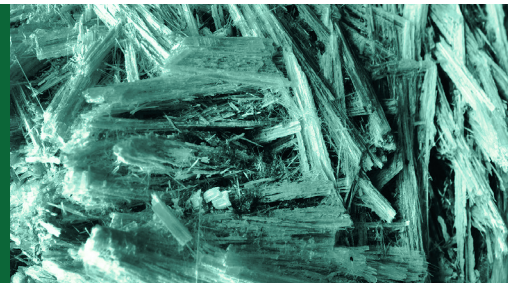
Lembre-se: Os materiais que contêm amianto são sempre resíduos perigosos. Precisam sempre de ser eliminados de forma cuidadosa e correta. O Depósito Ecológico de Rhode Island (para resíduos domésticos perigosos) pode aceitar material que contenha amianto. Ligue para o 401-942-1430 x3241 ou visite o www.EcoDepotRI.org para fazer um agendamento.



Saiba mais em health.ri.gov/asbestos ou em epa.gov/asbestos.



O que fazer e o que não fazer com o amianto para o proprietário da habitação



Recomenda-se vivamente que contrate um profissional licenciado em amianto para qualquer trabalho de teste de materiais para amianto, para remover ou reparar amianto, ou renovações que perturbem o amianto.

O QUE FAZER	O QUE NÃO FAZER
Assumir que os materiais de construção suspeitos contêm amianto - ou mande-os testar por um profissional.	Não limpar o pó, varrer ou aspirar detritos que possam conter amianto.
Não tocar nos materiais que contêm amianto não danificado.	Não serrar, lixar, raspar ou fazer furos em materiais que contenham amianto.
Verificar se é necessário trabalhar com um empreiteiro licenciado em amianto (ver o verso ou visite o site da RIDOH).	Não utilizar esfregões ou escovas abrasivas para remover cera do pavimento de amianto. Nunca utilizar decapantes/descascadores elétricos em pavimentos de amianto.
A remoção e a reparação devem ser efetuadas por um empreiteiro licenciado em amianto. É recomendado mesmo que não seja necessário.	Não lixar nem tentar nivelar o pavimento de amianto ou o seu suporte.
Evitar danificar os materiais que contêm amianto.	Não deixe passar pela casa materiais que possam conter amianto. Se não puder evitar passar pela área, mande limpá-la com uma esfregona húmida. Se o material for de uma área danificada ou se for necessário limpar uma área grande, chame um profissional de amianto.
Evitar ou limitar as atividades em áreas que tenham material danificado que possa conter amianto.	Por vezes, os materiais que contêm amianto podem ser facilmente esmagados ou desfeitos em pó. Não permita que ninguém seja exposto a este tipo de material.



Saiba mais em health.ri.gov/asbestos ou em epa.gov/asbestos.